

Etudes de cas : Habiter une métropole, l'exemple de Mumbai et de Paris

Nadège, une parisienne de 35 ans, se rend à Mumbai (Bombay). A l'aéroport, elle rencontre un jeune indien Tarun Satiya. Ils discutent et comparent leur mode de vie.

Exercice 1 : localisez Mumbai et Paris

Compétences travaillées	Expert	Satisfaisant	Fragile	Insuffisant
Se repérer dans l'espace	Les 4 éléments de la méthode de l'entonnoir	3 éléments	2 éléments	1 ou 0 élément

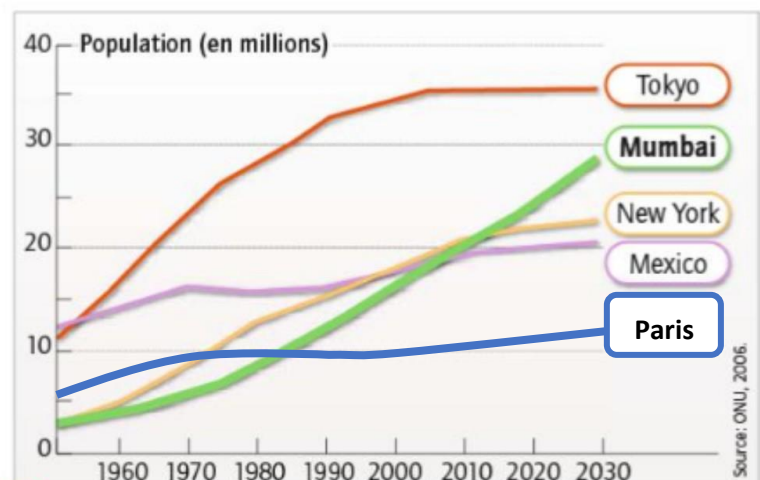


1. Présentation de leurs villes

Doc 1 : Mumbai, une mégapole du Sud

La plus vieille bourse du pays, les banques les plus importantes, les chefs d'entreprise les plus riches, les plus belles vedettes de cinéma, tous cohabitent dans cette ville qui fournit à l'Etat plus d'un tiers de son budget. Capitale commerciale du pays, elle représente 25% de l'activité industrielle indienne, 40 % du commerce maritime et 70% des transactions financières.

D'après *Le Spiegel*, 26 février 2007



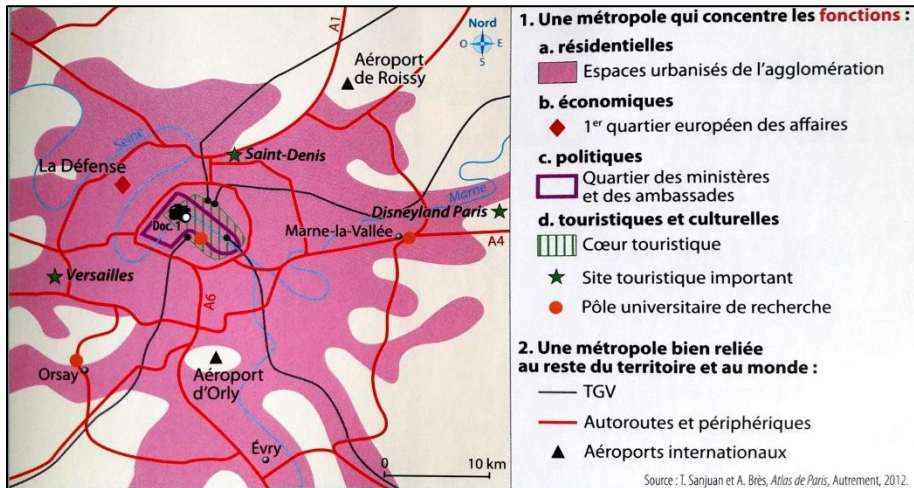
Doc 2 : L'évolution de la population dans les grandes villes du monde



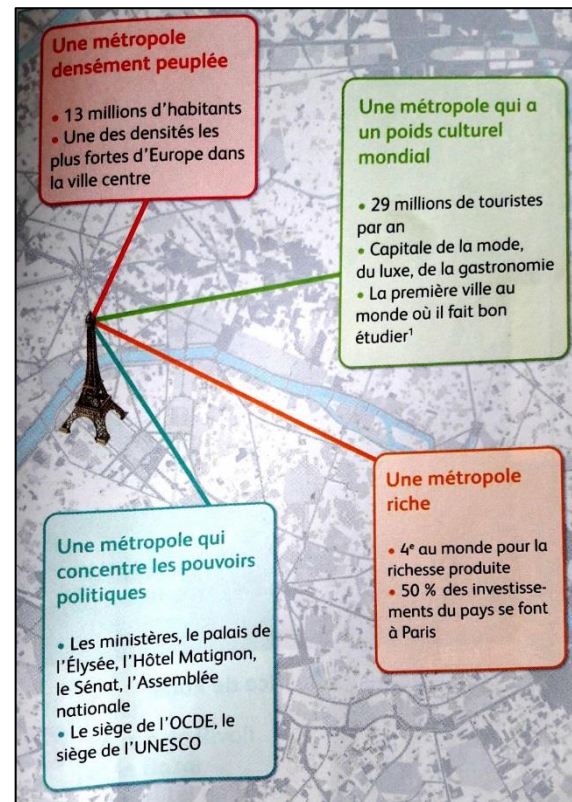
Doc 3 : Chhatrapati

Shivaji Terminus

C'est l'une des gares ferroviaires les plus actives d'Inde. Construite au XIX^e siècle, elle est classée au patrimoine mondial de l'UNESCO depuis 2004



Doc 4 : De nombreuses fonctions dans la métropole parisienne



Doc 5 : Paris, une métropole qui attire

Consigne :

Compétences travaillées	Expert	Satisfaisant	Fragile	Insuffisant
Analyser et comprendre un document	J'ai trouvé toutes les bonnes réponses et je les ai justifiées	J'ai trouvé les bonnes réponses, mais je n'ai pas toujours justifié	J'ai justifié moins de la moitié des réponses	Je n'ai pas justifié

Par groupe, vous devez remplir le tableau suivant en entourant vrai ou faux pour chaque ligne. Si vous avez entouré « vrai », vous devez justifier votre réponse en citant les documents
Sur les lignes en dessous du nom de la ville, indiquez le pays et le continent

	Mumbai	Paris
La ville dispose de bâtiments historiques	VRAI/FAUX	VRAI/FAUX
La ville est très peuplée	VRAI/FAUX	VRAI/FAUX
La ville attire du monde	VRAI/FAUX	VRAI/FAUX
C'est la capitale du pays	VRAI/FAUX	VRAI/FAUX
La ville a une fonction financière	VRAI/FAUX	VRAI/FAUX
La ville a un rôle culturel	VRAI/FAUX	VRAI/FAUX
La ville est reliée au reste du monde grâce aux transports	VRAI/FAUX	VRAI/FAUX

2. Le quotidien de Nadège et Tarun

Compétence travaillée	Expert	Satisfaisant	Fragile	Insuffisant
Analyser et comprendre différents documents	J'ai complété toutes les cases des tableaux	J'ai complété plus de la moitié des cases	J'ai complété moins de la moitié des tableaux	J'ai complété une ou deux cases de chaque tableau

Compétences :

- Analyser et comprendre différents documents (textes, plans, photographies de paysage)

Doc 1 : Tarun Satiya raconte

« 19h30 quartier de Nariman Point , je rentre chez moi dans le quartier de Malad, 35 km plus au nord. En général, c'est mon chauffeur, payé 100 euros par mois, qui conduit. [...] Quand je passe la grille de ma résidence gardée par des employés en uniforme, il est 22h. Dans mon appartement de 3 pièces, mes deux enfants sont déjà couchés. Du balcon on aperçoit le centre commercial où je me rends souvent, le plus étendu de Mumbai avec ses multiplexes, ses restaurants et ses boutiques d'habillement où ont débarqué les marques de l'Occident. Le dimanche c'est bondé. »

Adapté du document de Bertrand Fraysse, Challenges, 23 février 2006

Trois quartiers de Bombay



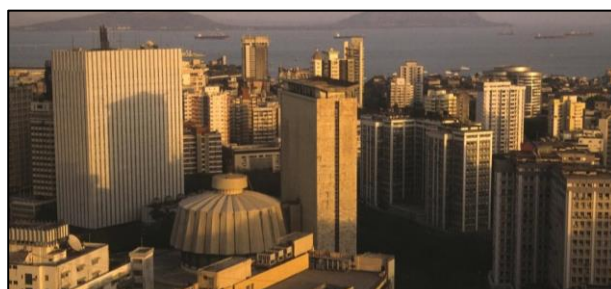
Doc 2 : Au 1^{er} plan, le quartier de Malad



Doc 3 : Bidonville de Dharavi, un des plus grands du monde

Consignes :

- 1) Lisez le document 1.
- 2) Complétez le tableau suivant
- 3) A votre avis, Tarun Satiya est-il plutôt riche ou pauvre ? Justifiez en citant 3 éléments.



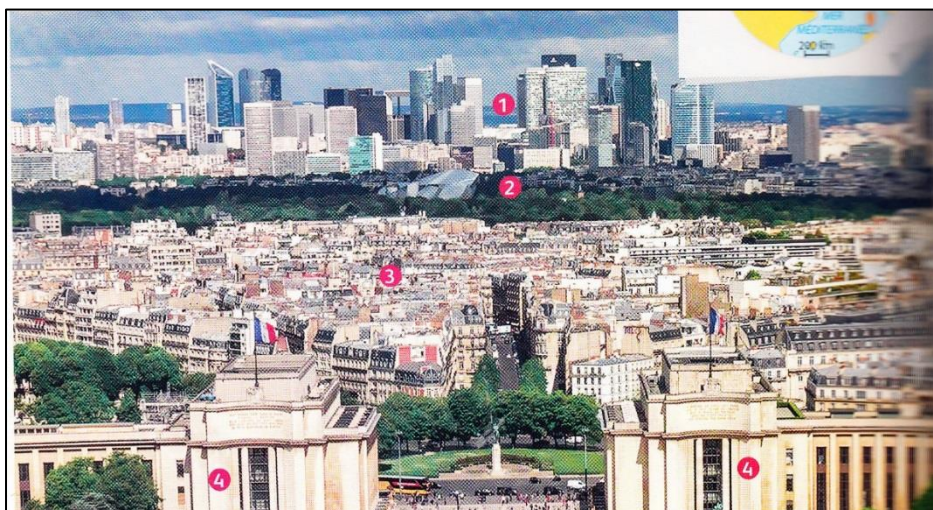
Doc 4 : Nariman Point, quartier des affaires

	Malad	Dharavi	Nariman Point
Qu'y fait Tarun Satiya ?	Doc 1	X	Doc 1
Grâce à la carte, que pouvez-vous dire de ce quartier ?	Doc projeté	Doc projeté	Doc projeté
Description du quartier	Doc 2	Doc 3	Doc 4

Doc 5 : Nadège raconte

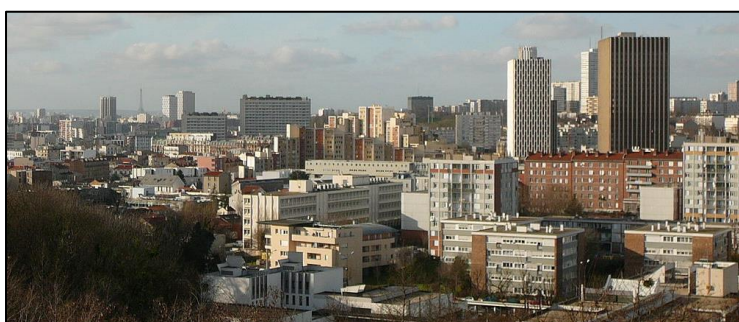
J'habite dans l'agglomération parisienne depuis de nombreuses années, par choix et pour mon travail. J'ai vécu dans un studio de 27m² avec balcon pour 700 euros par mois ! J'ai fait ce choix, tout en changeant de mode de vie : plus de voiture, un petit logement... J'avais la chance d'être à 200 m de Paris, dans la ville de Montreuil ! J'allais le plus souvent possible au travail à vélo : le métro était souvent bondé et ce n'était pas agréable.

Depuis, j'ai rencontré quelqu'un et nous avons cherché un logement plus grand : nous nous sommes éloignés de Paris pour nous rapprocher de son lieu de travail et vivons à Lagny, à 40 kms de Paris.



Doc 6 : Vue de Paris

- 1 : La fonction économique avec le quartier des affaires de la Défense
- 2 : La fonction de loisir avec le bois de Boulogne
- 3 : La fonction résidentielle (XVIème arrondissement)
- 4 : La fonction culturelle (les musées du Trocadéro)



Doc 7 : Vue de Montreuil



Doc 9 : Vue de Lagny

Consigne :

- 1) Lisez le document 5 sur le quotidien de Nadège
- 2) Complétez le tableau suivant

Quartier	Banlieue	Centre de Paris	Espace périurbain
Qu'y fait Nadège ?			
Description			